

Hämeenkyrö

Kirkonseudun kortteleiden 65, 66 ja 68 alueen sekä Nuutin alueen muinaisjäännösinventointi 2012



Timo Jussila



Kustantaja: Hämeenkyrön kunta

Sisältö:

| | |
|--------------------------|----------|
| Perustiedot | 2 |
| Inventointi | 3 |
| Kuvia | 4 |
| Kartat..... | 5 |
| Vanhat kartat | 6 |

Perustiedot

Alue: Ns. Nuutin alue Kyröskosken länsipuolella vt3:n ja Turkimustien välillä sekä Kirkon pohjoispuolella ja nykyisen vt3:n länsipuolella sijaitseva alue.

Tarkoitus: Selvittää onko alueilla kiinteitä muinaisjäännöksiä.

Kustantaja: Hämeenkyrön kunta

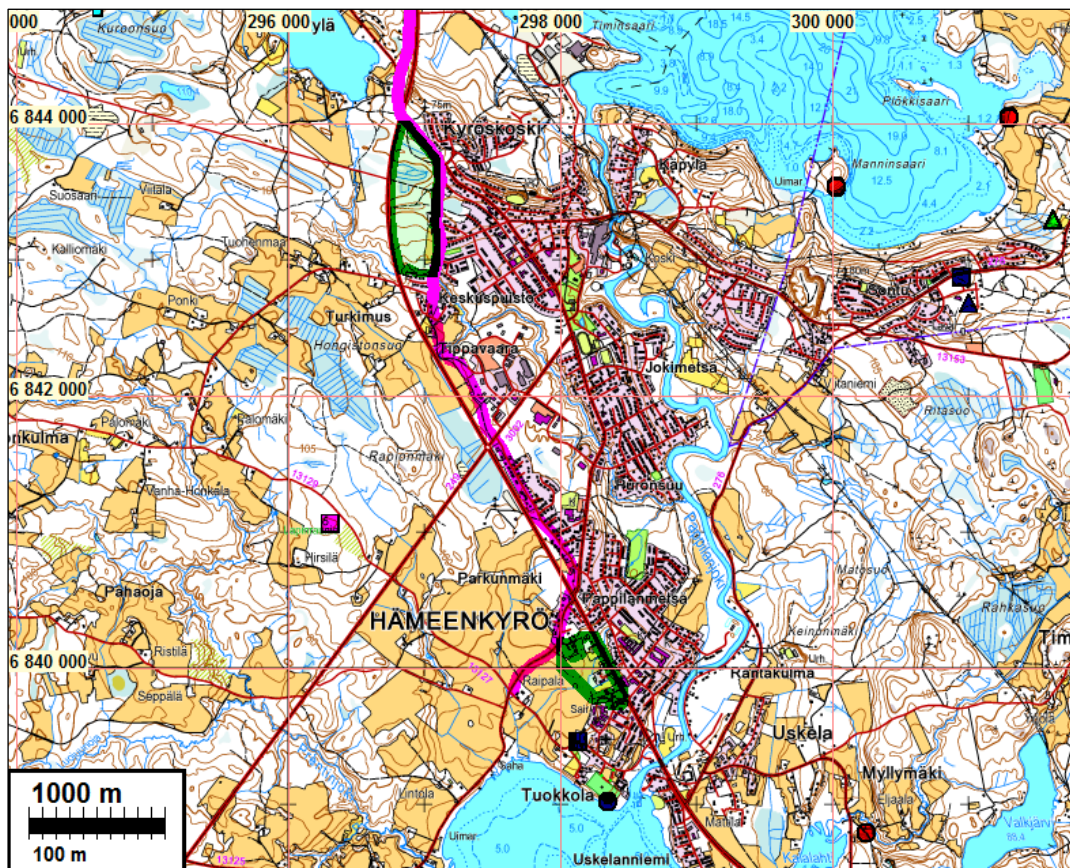
Työaika: Maastotyö 23.4.2012, Jussila ja Sepänmaa.

Tekijät: Mikroliitti Oy, Timo Jussila.

Aiemmat tutk: Jussila 2006, vt 3 linjauksen inventointi Hämeenkyrössä. Jussila 2011, Vt. 3 Hämeenkyrön liittymän tienoon muinaisjäänösinventointi. Saman aikaisesti tämän inventoinnin kanssa: Jussila, Hämeenkyrö, Vt. 3:n parannusalueen välillä Turkimus – Kostula muinaisjäänösinventointi 2012

Tulokset: Isojaon toimituskartoilta 1765-1835 selvitettiin onko alueella niihin merkityjä potentiaalisia muinaisjäännöksiä. Karttojen mukaan sellaisia ei alueille osunut. Maastotarkastuksessa alueet tarkastettiin kattavasti. Alueilla ei havaittu muinaisjäännöksiä.

Tutkimusalueet vihreällä. 1700-luvun lopun Kyröntien linjaus sinipunaisella



Inventointi

Inventoiduille alueille on tekeillä asemakaavan muutos ja laajennus. Hämeenkyrön kunta tilasi alueiden muinaisjäännösinventoinnin keväällä 2012. Inventoinnin maastotyö tehtiin huhtikuun lopulla 2012 kahden arkeologin voimin. Havainnointiolosuhteet olivat hyvät, joskin metsissä maan pinta oli peitteinen. Sitä pyrittiin kompensoimaan satunnaisella koekuopituksella. Lunta oli pälvinä vain varjopaikoissa ja rippeinä teiden varsien aurasokasoissa – havainnointia se ei haitannut lainkaan. Routaa ei ollut. Valaistus oli hyvä koko maastotyön ajan, vähimmilläänkin yli 10 000 luxia ja suurimman osan ajasta yli 40 000 luxia, mikä inventoijien silmien näkökykyyn nähden oli hyvin runsaasti (alustavan mittauksen mukaan he kykenevät tekemään inventoinnin kannalta riittävän tarkkoja pintahavaintoja 20 m säteellä vielä 300 luxin valaistuksessa ilman näkökykyä ja valaistusta parantavia apuvälineitä).

Saman aikaisesti tämän inventoinnin kanssa tutkittiin Nuutin alueen liepeillä vt3:n parannusalueella jossa uusi liittymä kattaa suuren osan Nuutin alueen pohjoisosasta. Kyseisessä inventoinnissa selvitettiin vanhan tielinjauksen kulku isojaon toimituskartoilta, sekä inventoitiin ko. linja maastossa (ks. Jussila: Hämeenkyrö Vt. 3:n parannusalueen välillä Turkimus - Kostula Muinaisjäännösinventointi 2012). Tuossa tutkimuksessa todettiin että vanha tielinja on noudattanut nykyisen Turkimustien ja Valtakadun linjausta, eikä niiden ulkopuolella havaittu merkkejä vanhasta tiestä. Tämän inventoinnin tutkimusalue rajoittuu idässä ja pohjoisessa em. teihin.

Nuutin alue tutkittiin kattavasti, alueen pohjoisosien suometsäisiä läikkiä lukuun ottamatta, joita tarkastettiin vain osittain. Alueen keskellä olevalle hiekkamaaperäiselle harjanteelle tehtiin satunnaisesti useita koekuoppia. Muualla maaperä oli kivikoista. Alueella ei havaittu mitään muinaisjäännökseen viittaavaa.

Kirkonseudun tutkimusalue sijaitsee Hämeenkyrön kirkon pohjoispuolella, etelärajan ollessa 260 m kirkosta pohjoiseen. Alue on länsiosiltaan peltoa ja alueen keskellä on purolaakso, johon pellot viettävät. Alue rajautuu idässä nykyiseen vt3:een. Noin puolet tutkimusalueesta on rakennettua tai muuten voimakkaasti muokattua maastoa. Alueen pellot olivat kesannolla paikalla käytäessä. Peltorinteille tehtiin satunnaisesti saveksiseen hietamaahan koekuoppia, mutta mitään muinaisjäännökseen viittaavaa ei havaittu. Isojakokarttojen (1765 ja 1795) sekä 1840 luvun pitäjänkartan ja v. 1910 senaatinkartan mukaan alueella ei sijaitse mitään arkeologisesti kiinnostavaa – joutomaata, niittyä ja peltoa. Aivan alueen kaakkoiskulmasta on kulkenut 1700-luvun lopulla pieni paikallinen tie kirkolta Kyrön pohjoiseen Kyröntielle. Siitä ei ole mitään jälkiä maastossa. Vanha 1700-1800 –luvun päätie sivuaa aluetta aivan sen luoteiskulmassa. Vanha tie on sillä kohden nykyisen, vahvasti perustetun tien alla. Vanhoja rajamerkkejä ei havaittu.

Alueella ei havaittu muinaisjäännöksiä.

Porvoo 1.5.2012

Timo Jussila

Kuvia

Nuutin alueen pohjoisosassa, Turkimustien varrella on vanhoja maanottokuoppia.



Kirkonseudun tutkimusaluetta sen luoteisreunalta kaakkoon, kuvan vasemmassa puoliskossa.

Kuvattu alueraajan suuntaisesti, rajan ollessa kuvan keskellä.

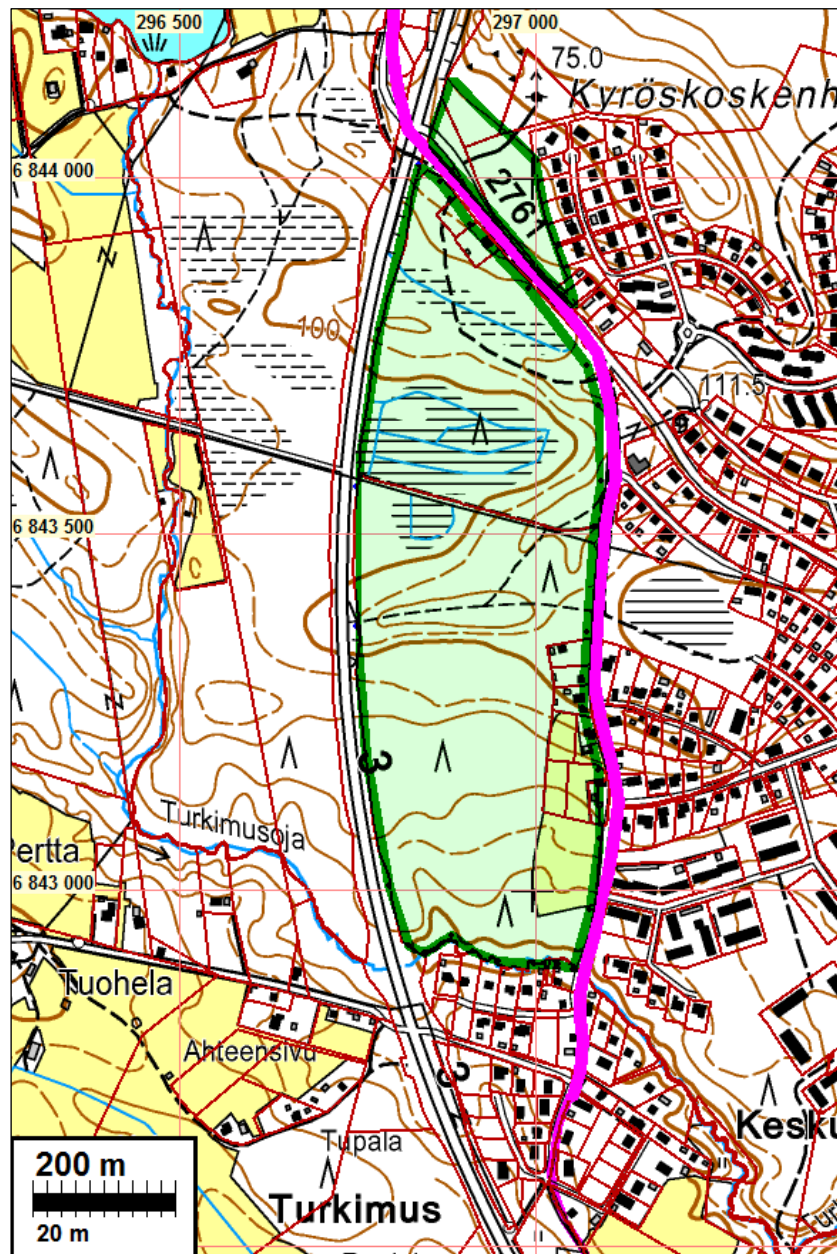
Alla: tutkimusaluetta terveyskeskuksen pohjoispuolelta pohjoiseen.





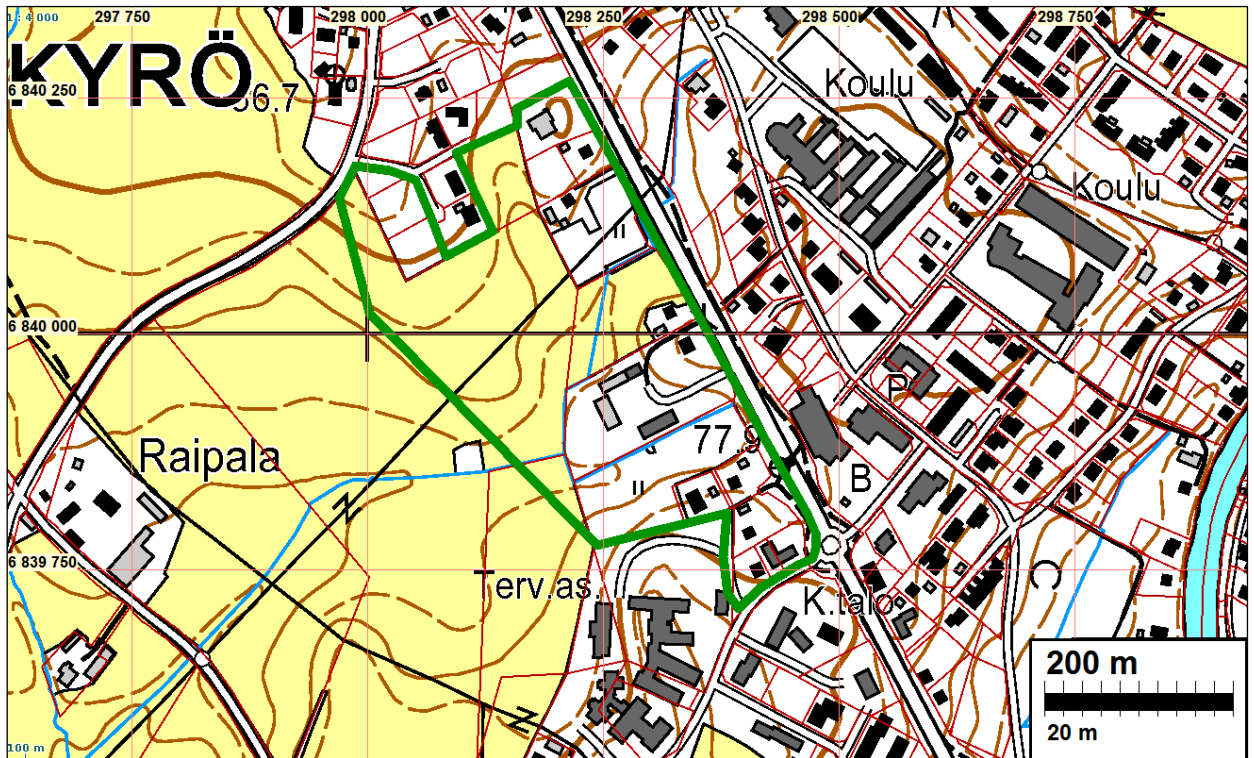
Kirkonseudun tutkimusalueen eteläosaa vt 3:n suuntaan

Kartat

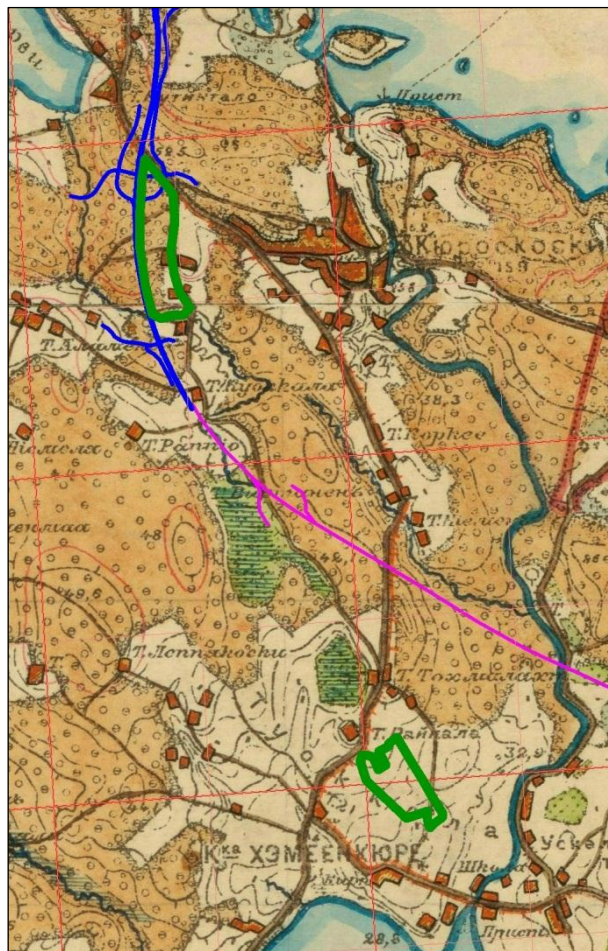


Nuutin alue. Tutkimusalue rajattu vihreällä. Vanha tielinja sinipunaisella.

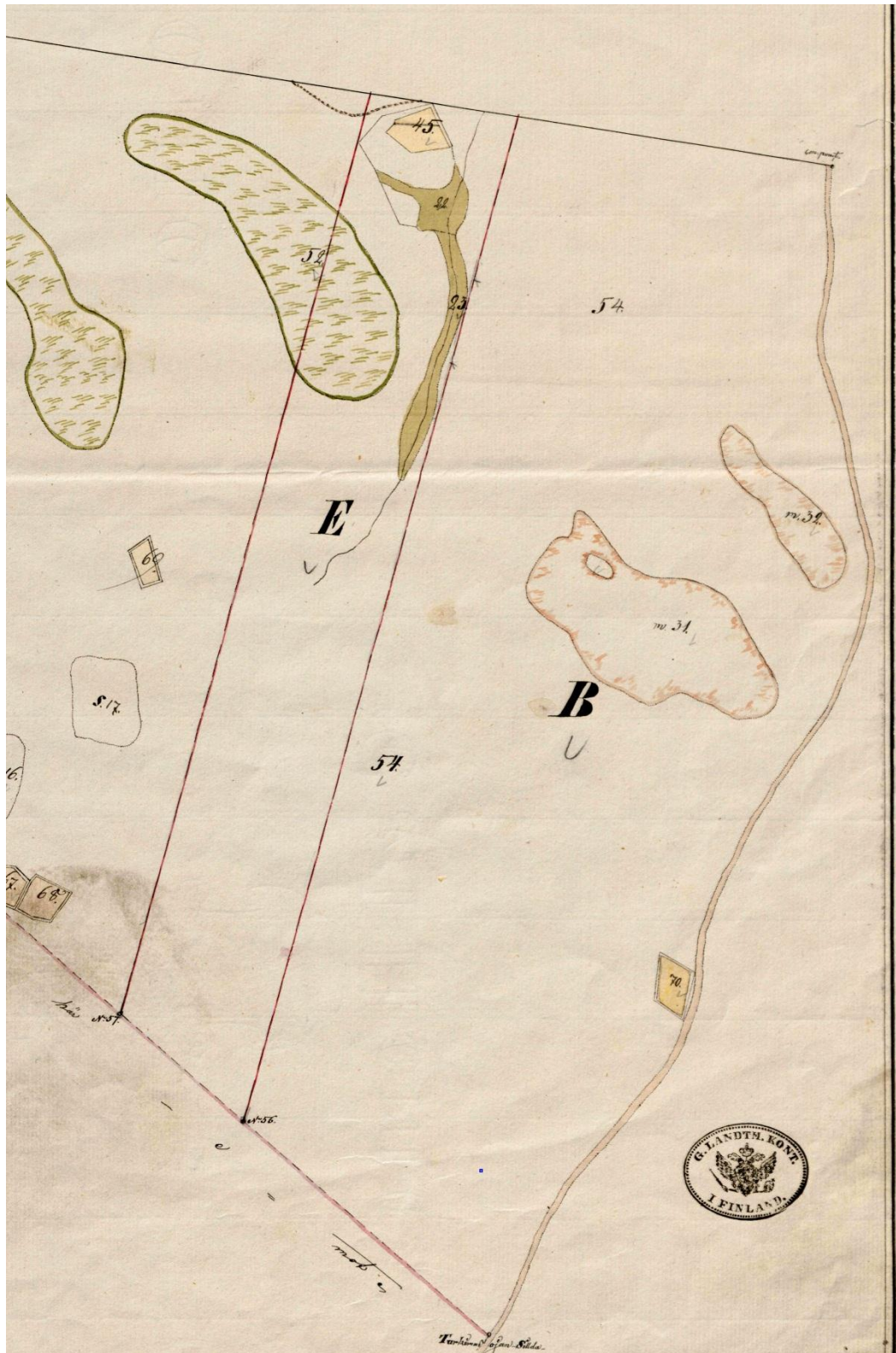
Kirkonseutu. Tutkimusalue rajattu vihreällä.



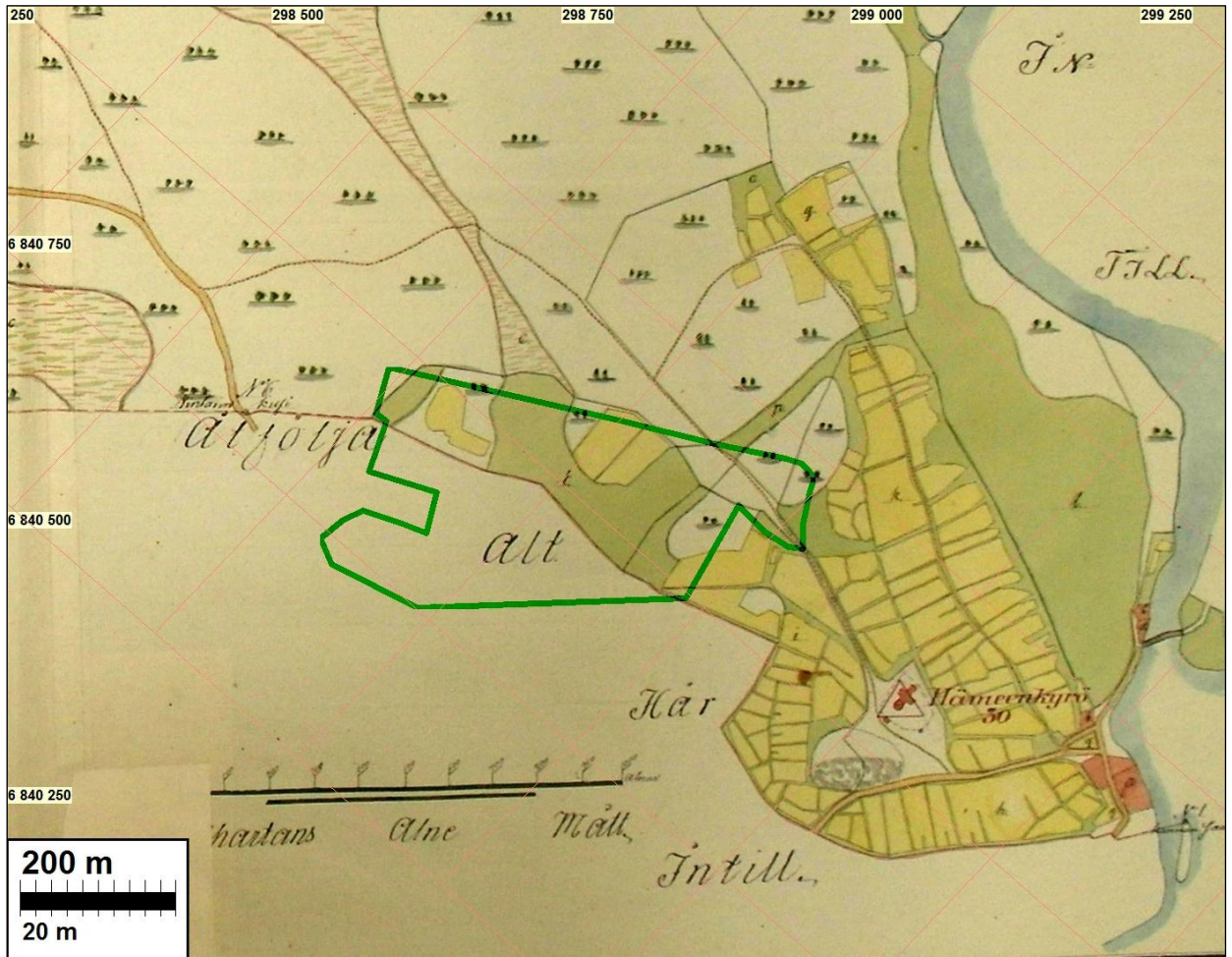
Vanhat kartat



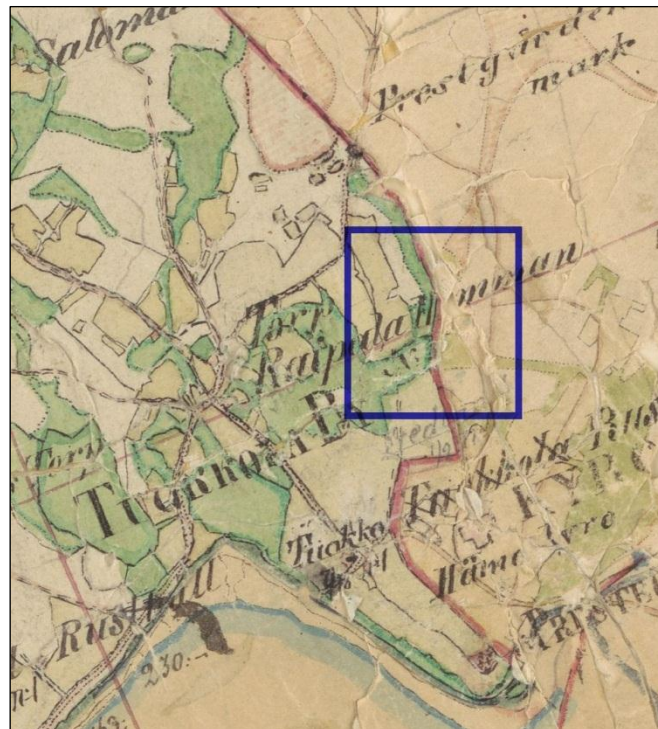
Ote Senaatinkartasta v. 1910. Päälle on piirretty nykykoordinaatisto sekä sinipunaisella ja sinisellä vt. 3:n uusi linjaus. Tutkimusalueet vihreällä: alh. kirkonseutu ylh. Nuuti



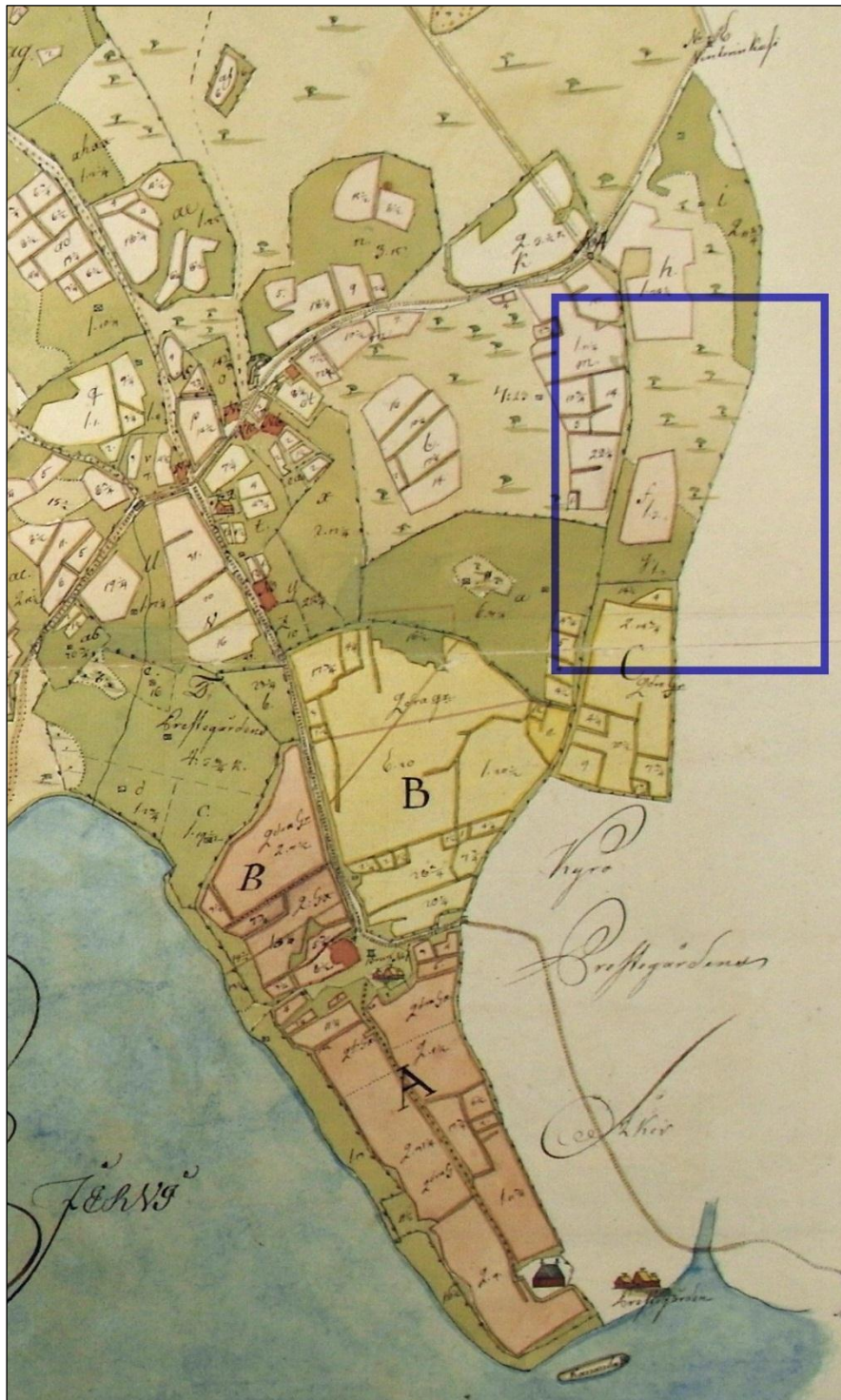
Ote kartasta Järvenkylä 1835 (A17-8-7). Vasemmalla Turkimustie ja alhaalla kartan reunalla Turkimusojan silta. Kartta kattaa 2/3 osaa Nuutin tutkimusalueesta sen pohjoisimman osan jäädessä ulkopuolelle (siitä kartta vt3:n inventointiraportissa). Tutkimusalue rajoittuu jokseenkin yllä olevan kartan tien ja siitä länteen olevan tilusrajan väliselle alueelle.



Kirkonseutu. Ote kartasta Pappila 1797, A17-21-1. Päälle piirretty tutkimusalueen rajaus.



Ote 1840-I pitäjänkartasta, Tutkimusalueen sijainti merkitty päälle sinisellä



Ote Tuukkolan isojakokartasta 1765. Tutkimusalueen sijainti merkitty päälle sinisellä.